



Maison du Tourisme
Rue Sigebert, 3 – 5030 Gembloux
081 62 69 66
info@sambre-orneau.be
www.sambre-orneau.be



Crédits photos : Jérôme Parmentier
Rédaction : Jérôme Parmentier, avec l'aide de la recherche iconographique de Francis Tourneur pour l'asbl Pierres et Marbres de Wallonie.
Éditeur responsable : Maison du Tourisme Sambre-Orneau
Partenaires : Offices du Tourisme de Floreffe, Gembloux et Jemeppe-sur-Sambre, Syndicats d'Initiative de Sambreville et Sombreffe
Graphisme : Studio Kiv'la
Imprimeur : Bietlot



Retrouvez le tracé GPX de cette balade



Sur les traces du marbre noir de Mazy

Un patrimoine immatériel



SAMBRE ORNEAU
TERRE
D'ESCALES



Distance
5,5 km



Durée
1h



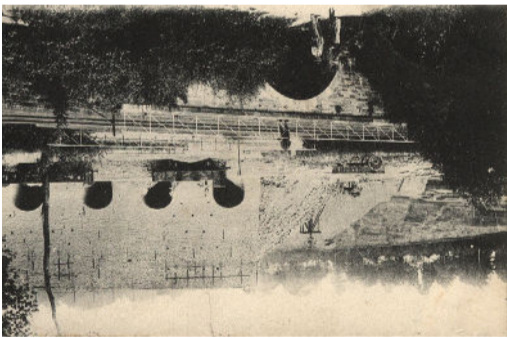
Dénivelé
73 m



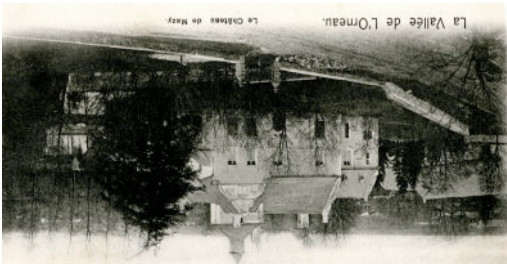
Départ :
Rue de l'Usine – 5032 Mazy (Gembloux)



10 Marbrerie Etienne
Alors qu'exploitée jusqu'à la ciel ouvert, en 1859 Joseph Etienne sera le premier à réaliser une extraction en galerie souterraine. Cette installation à Alvaux en 1920 permet à l'entreprise de se développer. L'activité se poursuit jusqu'aux années 1980.



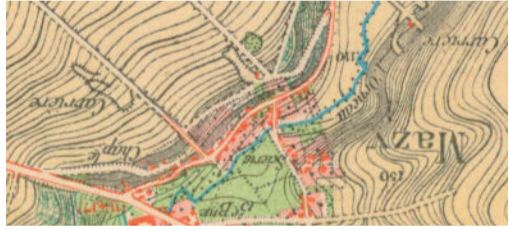
9 Four à chaux
Les cinq bouches de four, adossées au flanc de vallée, étaient également une possession des Dejaiffe. Le calcaire qui se situe à leur gauche. Ce matériau était utilisé dans les enduits et les mortiers.



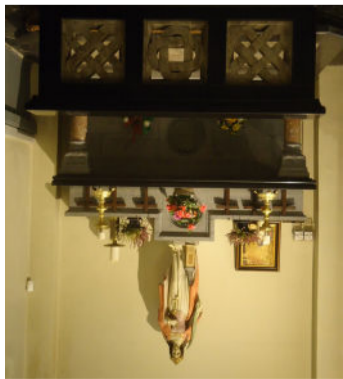
8 Château de Mazy
À l'angle droit de la chaussée de Nivelles et la rue de Bossière, bordé par l'Orneau, se trouvait le château de Mazy. C'est également au nord de la rivière qu'était localisé le marteau hydraulique du Maka, tenu par la famille Etienne.



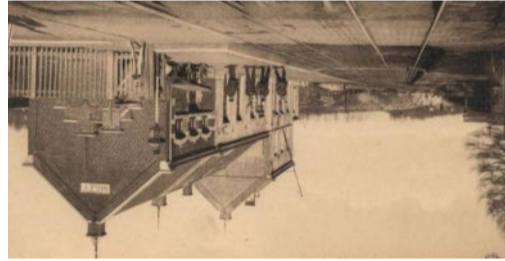
7 Scierie hydraulique du Ranil
Ce laminoir, pour le travail du fer, fut transformé en scierie en 1854 par les Dejaiffe qui exploitaient une carrière à Villereit. Cette usine sera active jusqu'au l'ore de la Première Guerre. La salle du rez à vu la réalisation de tesselles de mosaïque.



6 L'orneau
Plusieurs lieux ont utilisé la puissance tirée du débit de l'eau pour faire fonctionner des roues à aubes. Des installations de Joseph Etienne sont dénombrées à Onoz, à Alvaux et au Maka. Venant du nord, l'orneau traverse la veine géologique de marbre noir à Falnuée.



5 L'église
Construite en style néo-roman en 1869 par l'architecte provincial Ladislav Degreny, elle est dédiée à Sainte-Barbe, patronne de corporations de métiers dont le travail est lié à l'exploitation souterraine. L'intérieur comprend plusieurs éléments en marbre noir.



4 La gare
Le bâtiment, inauguré en 1877, s'installe le long d'une voie ferrée à vocation économique, entre Gembloux et Jemeppe-sur-Sambre. La décision de ce nouveau moyen de circulation a incité les Dejaiffe à construire leur marbrerie à proximité directe.



3 Maison van Honsem, Villa Dejaiffe et Villa Marguerite
Ces trois bâtisses se rapportent à Eugène Van Honsem, qui reprit la gestion de la marbrerie Etienne, la seconde aux propriétés de la marbrerie Dejaiffe et la dernière tire son nom de la fille de Telesphore Dejaiffe.



2 La nouvelle usine Dejaiffe
Ce site comporte une centrale électrique, qui fonctionnait avec une machine à vapeur et possédait une haute cheminée. D'imposants entrepôts servaient au stockage et au travail de nombreux types de pierres. Ce site désaffecté n'est pas visitable.



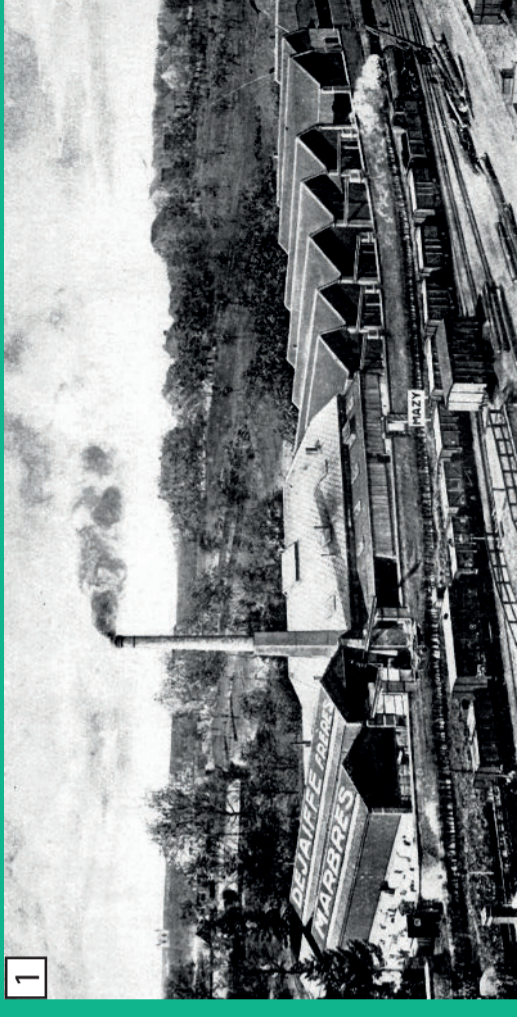
1 L'ancienne usine Dejaiffe
Suite aux débuts au Ranil, Telesphore Dejaiffe construit ici une usine à vapeur dès 1868. L'ensemble architectural est géré par la famille Dejaiffe jusqu'aux années 1980. Les lieux sont à présent réinvestis par des ateliers et un espace culturel.

Au 19^e s. le village de Mazy est marqué par l'extraction et le travail de la pierre, dont l'exploitation s'est intensifiée grâce à l'industrialisation et au développement technique. En quelques points, vous voici parti pour découvrir quelques pans d'histoire du fameux marbre noir ! Si vous souhaitez aller plus loin dans cette histoire, un document complet est disponible sur le site de VisitGembloux.

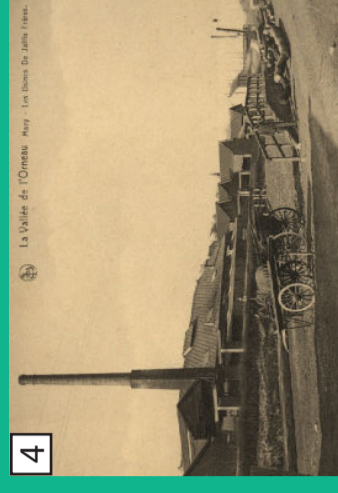
Un patrimoine immatériel

Sur les traces du marbre noir de Mazy

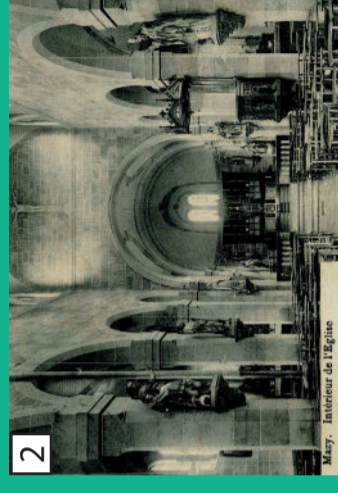




1



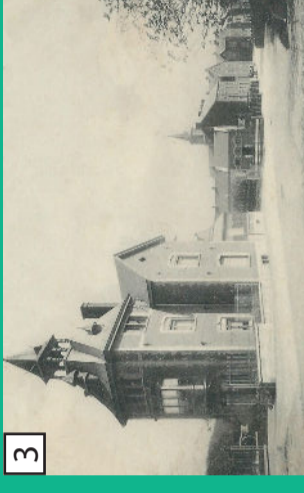
4



2



5

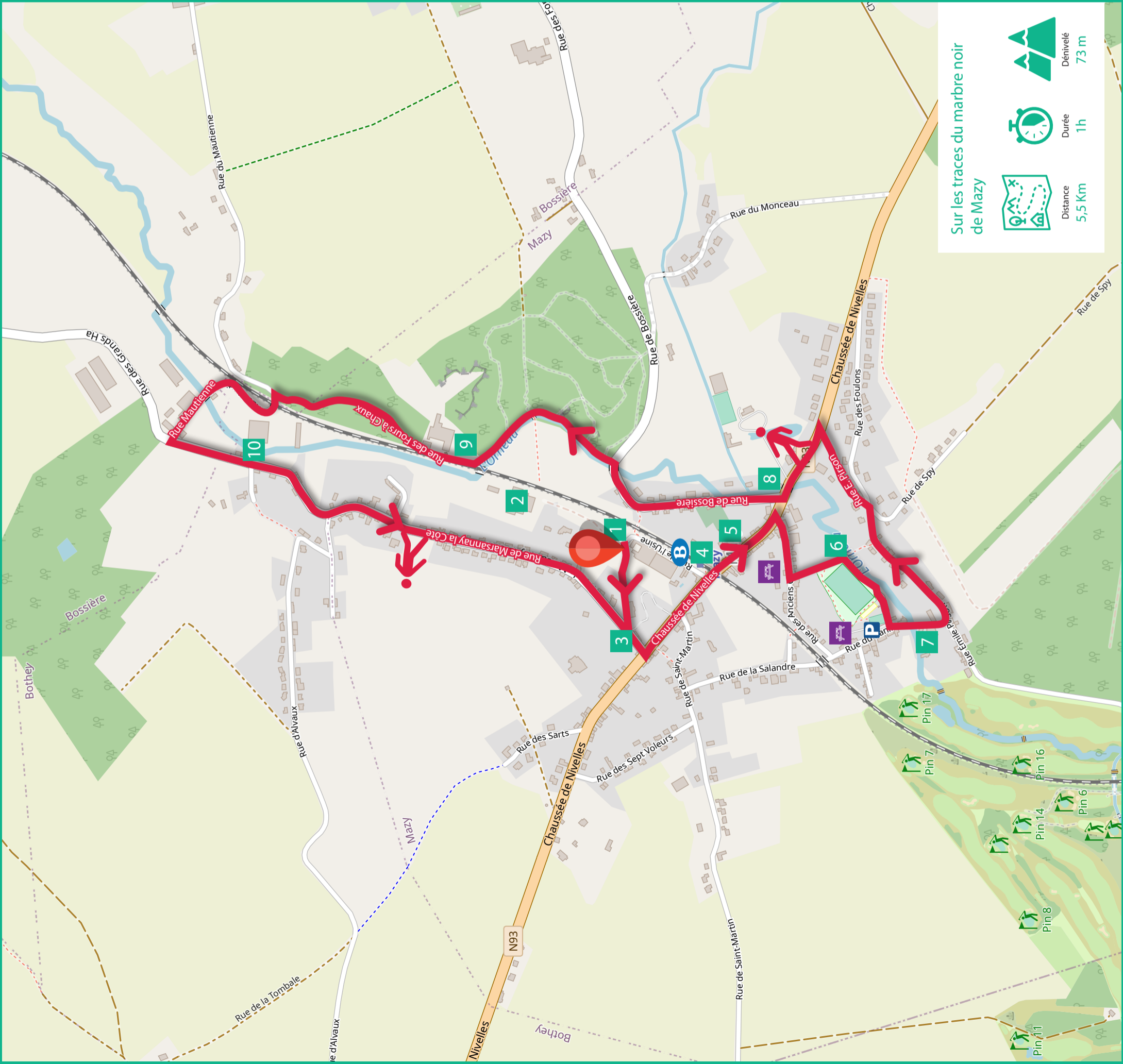


3

- Légende**
1. Vue générale de l'ancienne usine Dejaiffé, début 20e siècle
 2. Intérieur de l'ancienne église, avant 1920
 3. Villa Marguerite, début 20e siècle
 4. Quai et usine Dejaiffé
 5. Villa Dejaiffé, début 20e siècle

Espaces de repos

- Espaces de repos
- Parking
- Gare



Sur les traces du marbre noir de Mazy

- Distance 5,5 Km
- Durée 1h
- Dénivelé 73 m

Charte du promeneur

- Respectons le code de la route
- Repartons avec nos déchets
- Préservons la nature
- N'allumons pas de feu
- Gardons nos chiens en laisse
- En période de chasse, renseignons-nous